

А. А. БИСЕМБАЕВ, М. Н. ДУЙСЕНГАЛИ

К ВОПРОСУ О ГУННСКИХ ПОГРЕБАЛЬНЫХ ОБЪЕКТАХ В ЗАПАДНОМ КАЗАХСТАНЕ

На территории Табанталского сельского округа Хромтауского района Актюбинской области в полевом сезоне 2007 года работала совместная археологическая экспедиция Областного центра истории, этнографии и археологии и Актюбинского государственного университета им К.Жубанова.

Территория исследования была выбрана исходя из стоящей задачи по подготовке свода памятников природного и историко-культурного наследия Хромтауского района. Для получения ясной картины в облике археологических объектов района необходимы были выборочные раскопки в наиболее перспективных микрорайонах.

Первые исследования на территории Табанталского сельского округа (землях бывшего совхоза «Магаджановский») проводились еще в 1992 году археологической экспедицией Актюбинского педагогического института под руководством С. Ю. Гуцалова, на могильнике Сарытау-I. Им же были составлены предварительные планы археологических объектов в бассейнах Табантала и Тамды. Раскопкам в 1992 году были подвергнуты пять объектов – курганы № 8–11 и сооружение 12.¹ Материалы раскопок позднее получили отражение в специализированном издании и вошли в научный оборот².

В 2007 году исследованы археологические объекты курганной группы, расположенной в 2,5 км юго-восточнее могильника Сарытау-I, на соседнем платообразном возвышении, и обозначенном как могильник Жайлаусай (Сарытау II)*. Могильник находится в 5 км к западу-юго-западу от поселка Жайлаусай (отделения бывшего совхоза «Магаджановский»).

Могильник Жайлаусай (Сарытау II) состоит из небольшого каменного кургана, расположенного на самом юго-западном краю цепочки, четырех земляных и каменно-землянных курганов

и трех сецифических сооружений, два из которых представляют собой подквадратные по форме валообразные возвышения с «разрывом» в южной стене. Третий объект выделяется в средней части могильника, он представляет собой сложное сооружение, вытянутое с запада на восток, имеет в длину 78 м и примыкающую с южной стороны прямоугольную пристройку (рис. 1, I – план могильника). Вся цепочка протянулась вдоль склона по линии северо-восток – юго-запад. В качестве объектов археологических исследований были выбраны курганы № 3, 6 и прямоугольное сооружение № 2, погребение которого представляет особый интерес в плане этнокультурной характеристики погребений первых веков нашей эры.

Объект № 2 – земляное сооружение, представляющее собой площадку, обнесенную уплощенным валом, в плане подквадратной формы, ширина сооружения – 30 м, длина 34 м, наиболее высокая точка вала равна 0,4 м, максимальная ширина вала – 3 м. Сооружение в южной части имеет разрыв-вход в виде небольших уплощенных округлых в плане возвышений, с проходом между ними на внутреннюю площадку. Диаметр «колпаков»-возвышений около 8 м. Подобные сооружения ранее обозначались как святилища. На объекте сплошным раскопом была охвачена южная входная часть и были заложены шурфы по остальным стенкам. На площади входа были разбиты квадраты размерами 2х2 м с оставлением бровок шириной 0,4 м ориентированных по сторонам света (рис. 1, II).

После снятия грунта на глубину 60 см и выхода на материковую основу, а также зачистки квадратов, в юго-восточном возвышении расчищены скопления каменных плит среднего размера, вероятно жертвенное место, однако остатков костра или костей животных не обнаружено.

* Условное обозначение могильник Жайлаусай (Сарытау II) принято в связи с отсутствием паспортной документации на объект в Инспекции по охране памятников.

¹ Гуцалов С.Ю. Отчет об археологических работах в Актюбинской области в 1992 г. Актюбинск, 1993 // Архив МОН РК Института археологии им. А. Х. Маргулана.

² Боталов С.Г., Гуцалов С.Ю. Гунно-сарматы Урало-Казахстанских степей. Челябинск: «Рифей», 2000. С. 95-96, рис. 24, 30.

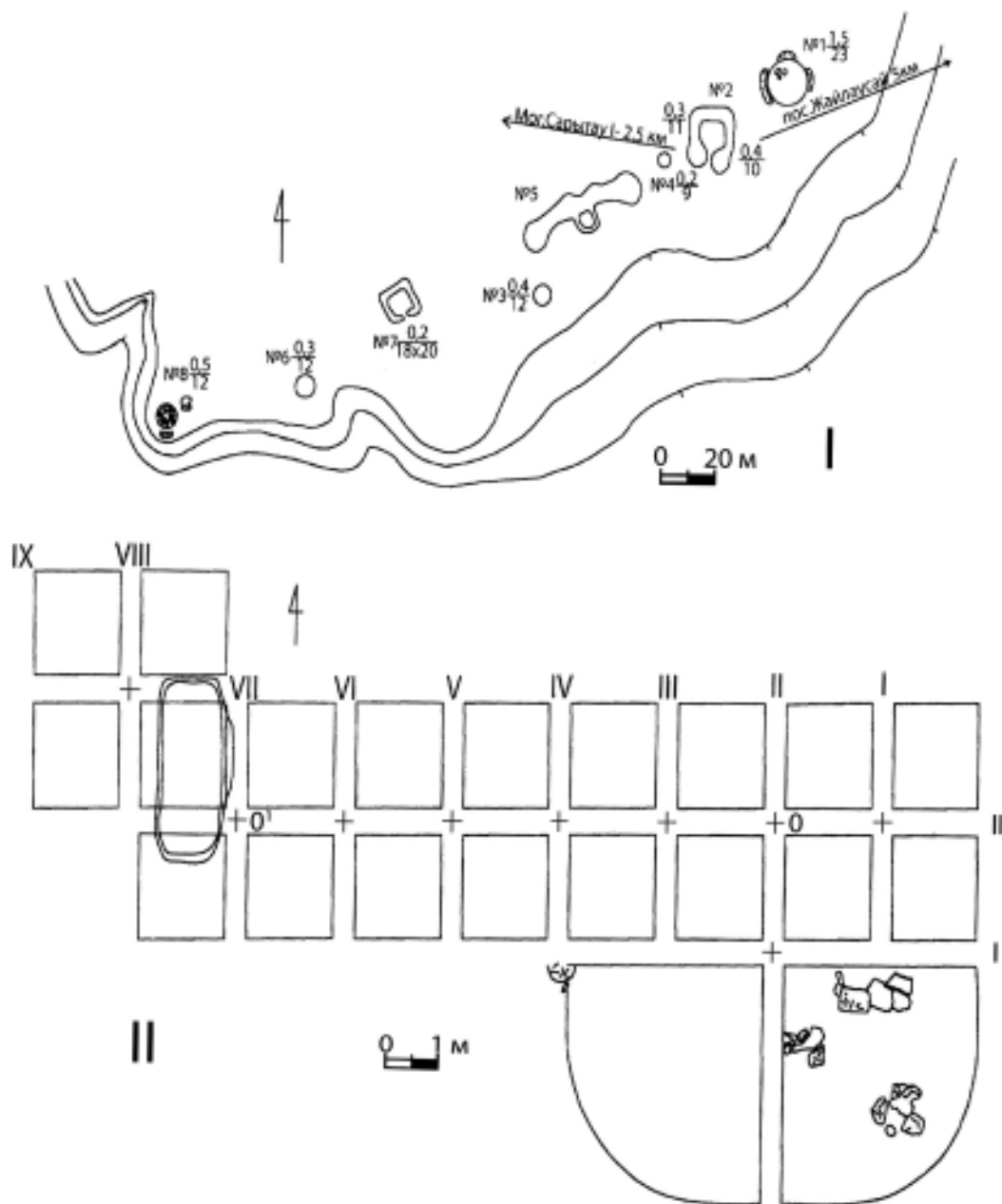


Рис. 1. I – План могильника Жайлаусай (Сарытау II).
II – План раскопа объекта №2 мог. Жайлаусай (Сарытау II)

В бровке С-Ю-IV, с западной стороны, на глубине 50 см от поверхности на уровне погребенной почвы, расчищен фрагмент гончарного красноглиняного сосуда среднеазиатского происхождения. Небольшие размеры фрагмента не позволяют судить о форме сосуда.

В юго-западном углу сооружения выявлена могильная яма прямоугольной формы, длинными сторонами ориентированная по линии север-юг, размерами 1,35x2,75 м, со скругленными углами.

Погребение было ограблено в древности. В засыпке ямы на разных уровнях встречались кости человека. На дне могильной ямы, на глубине 1,8 м от уровня погребенной почвы, находились остатки потревоженного скелета взрослого человека (рис. 2, II). In situ остались бедренные, тазовые кости, часть позвонков и ребра, на основании чего можно предположить северную ориентировку погребенного. Деформированный человеческий череп находился в южной части ямы, в ногах скелета.

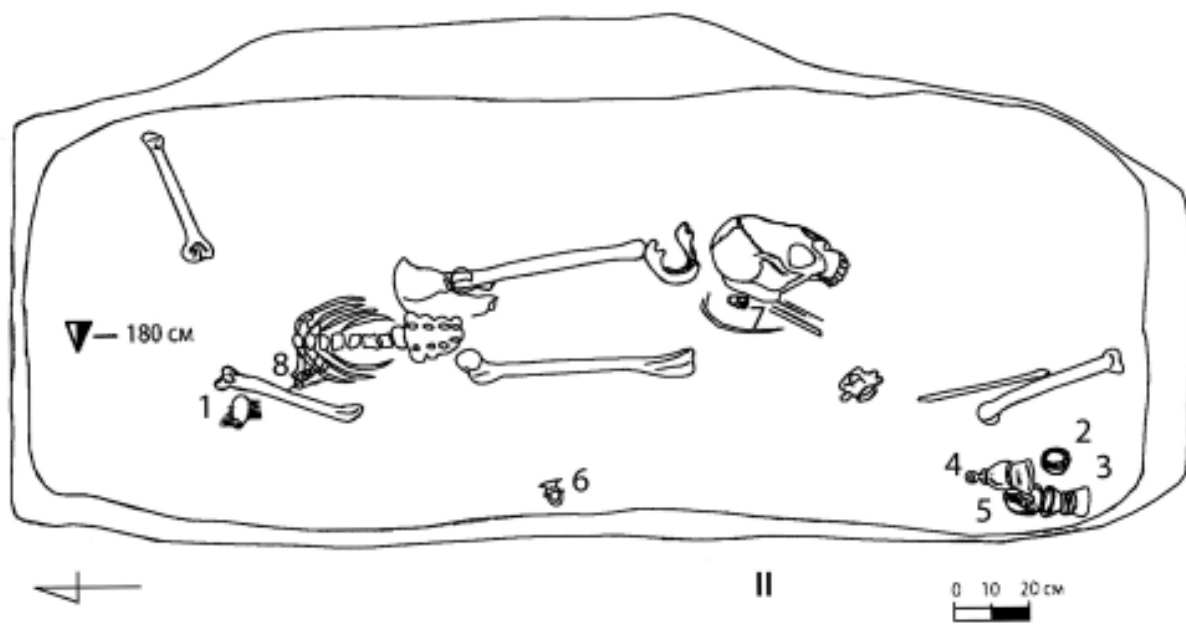
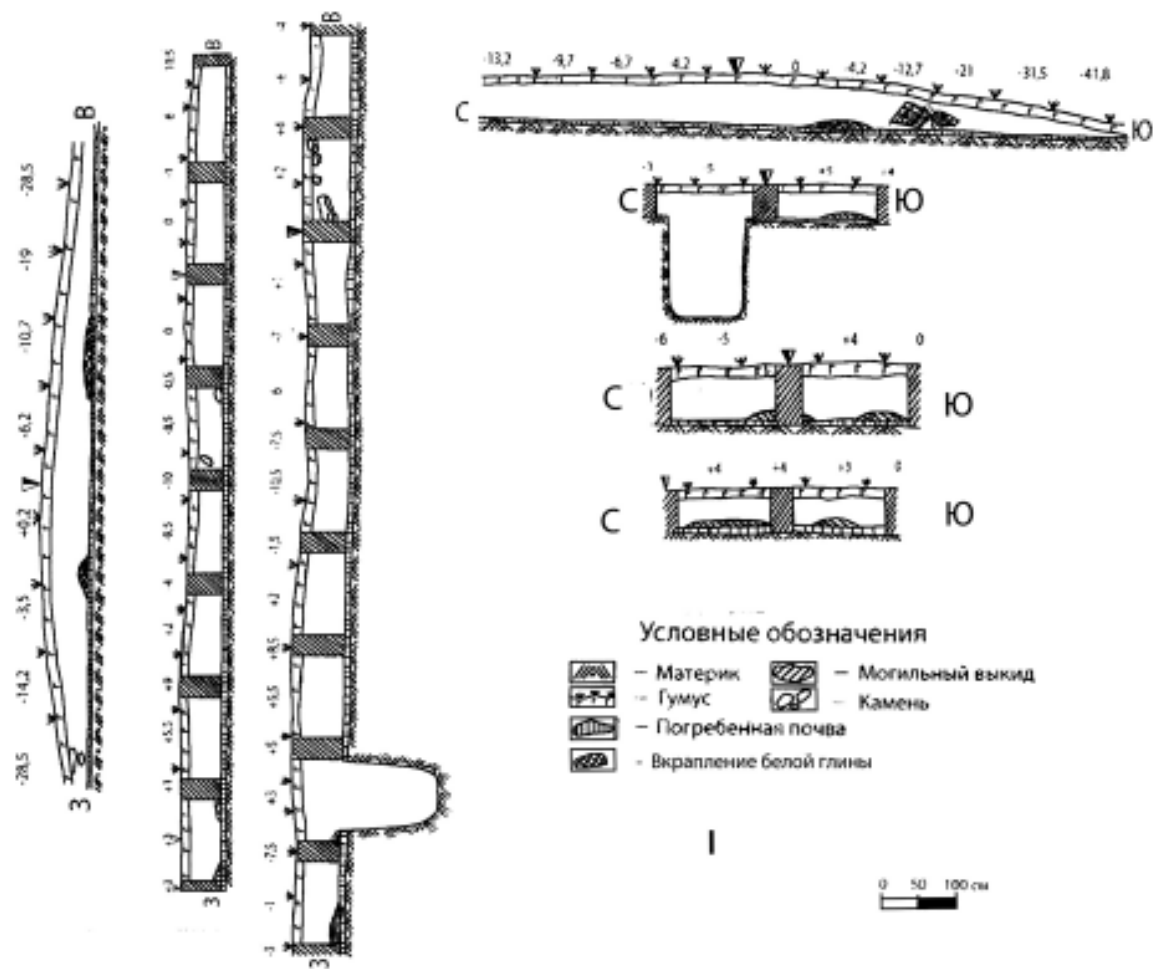


Рис. 2. I – Профили бровок объекта №2. II – Погребение объекта №2 мог. Жайлаусай (Сарытау II).

1 – гребень, 2 – курительница №1, 3 – курительница №2, 4 – колокольчик №1, 5 – колокольчик №2,

6 – подвесная петля, 7 – серьга, 8 – нашивки

Инвентарь погребения представлен следующими предметами: в юго-западном углу могильной ямы кучно располагались бронзовые колокольчики (2 экземпляра) с остатками железных язычков внутри, и глиняные курьлицы (2 экземпляра), у правого плеча лежал плохо сохранившийся фрагмент деревянного двустороннего гребня, на реберных костях, в районе грудины, справа, обнаружены золотые угловые нашивные накладки из фольги (3 экземпляра). У черепа, возле правой височной кости, обнаружена массивная золотая серьга (рис. 2, П-7,8).

Бронзовые колокольчики разные по форме и размерам. Первый вытянутых пропорций, тонкостенный, с верхней куполовидной и нижней воронкообразной частями (рис. 3, 1-3) Купол отде-

лен в средней части колокола выступающим валиком. Объединяет оба колокольчика способ подвешивания через бронзовые литые подвесные петли со сквозным отверстием.

К колокольчику в верхней части была прикреплена бронзовая литая подвеска, выполненная в форме петли со шляпкой, высотой 3,6 см, диаметр у основания 2,6 см. Сквозь отверстие петли проходил железный стержень, скреплявший петлю с колокольчиком, и заканчивавшийся внутри подвеской для язычка. Второй колокольчик с более толстыми стенками, приземистых пропорций, сужается к горловине, из сплава худшего состава, слоится, и частично разрушен. В качестве орнамента имеет прочерченные линии в верхней, средней и нижней частях, также, вероятно,

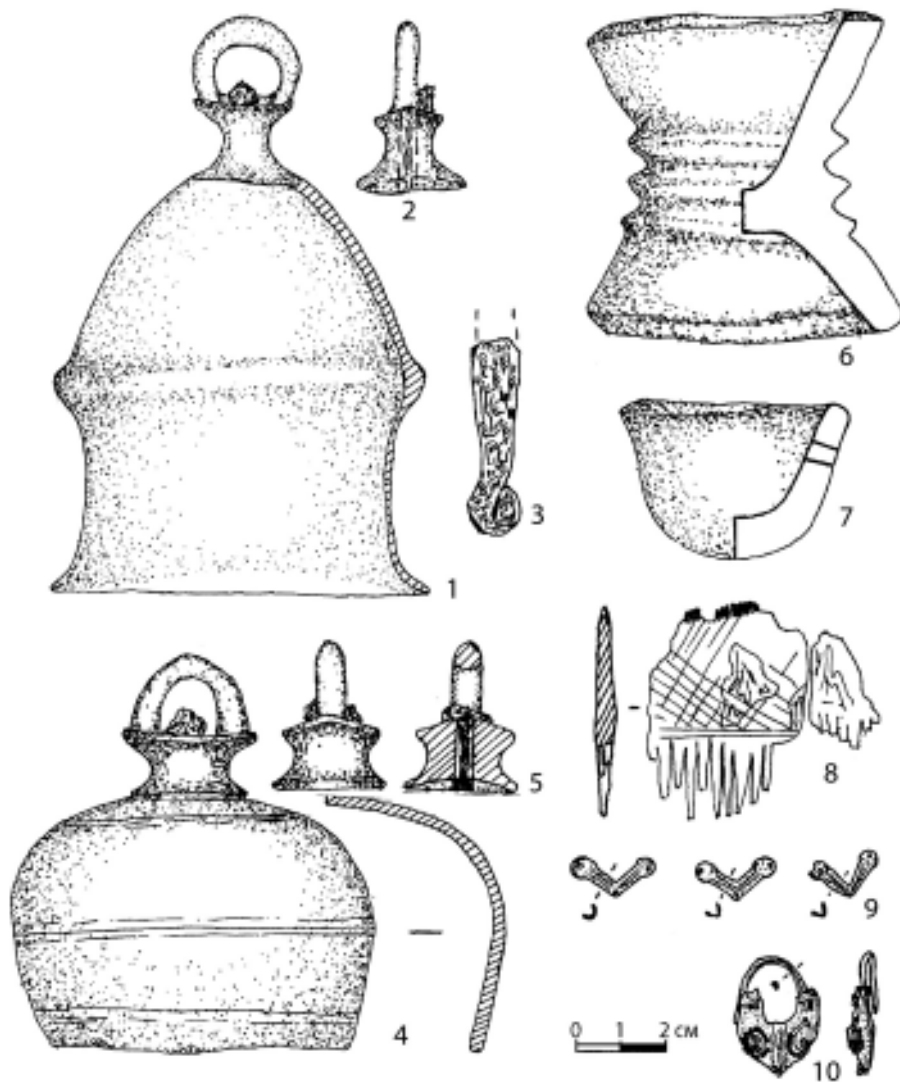


Рис. 3. 1 – колокольчик №1, 2 – подвесная петля колокольчика, 3 – железный язычок колокольчика, 4 – колокольчик №2, 5 – подвесная петля, 6, 7 – курьлицы, 8 – гребень, 9 – нашивки, 10 – серьга

в верхней части была прикреплена бронзовая литая подвеска в форме петли с катушкой, лежащая в яме отдельно у западной сенки (рис. 3, 4-5).

Курильницы также сильно отличаются друг от друга, одна из них темно-серого цвета выполнена в форме катушки, представляя собой глубокую чашу с поддоном. При этом форма поддона почти идентична форме верхней части (чаши). Стенки курильницы толстые, края срезаются под углом наружу. Украшена тремя параллельными острореберными валиками в центральной части. Общая высота 7,2 см, диаметр верхней части 6,6 см, поддона 7,1 см (рис. 3, 6). Вторая курильница, небольших размеров, светло-коричневая, чашевидная, со слегка отогнутым в наружу венчиком. Имеет два отверстия на противоположных стенках для подвешивания. Высота 3,5 см, диаметр венчика 5,2 см (рис. 3, 7).

Фрагменты деревянного двухстороннего гребня с одной стороны украшены прочерченной пересекающейся штриховкой. Одна сторона гребня с частыми мелкими, а другая с более крупными и редкими зубцами (рис. 3, 8).

Золотая серьга по форме похожая на замок (или по-другому, калачиковидная) изготовлена из двух спаянных половин, задняя стенка плоская, лицевая выпуклая, украшена в середине двумя параллельными выступающими валиками. По одному валику выдавлено на концах серьги. Проволочная подвесная петля закреплена на бронзовой заклепке. Украшена серьга напаянными шариками и двумя глазками, заполненными эмалевой пастой. Шарик напаяны вокруг глазков и в виде пирамиды в нижней части (рис. 3, 10). Золотые угловые нашивные накладки из тонкой фольги, концы закругленные с тремя отверстиями для пришивания, видимо украшали края одежды в районе ворота (рис. 3, 9).

Два бронзовых колокольчика обнаружены в 1992 году в сходном по форме прямоугольном сооружении на могильнике Сарытау-I. Их отличает способ подвешивания, через выдавленную из корпуса петлю, форма и размеры³. Таким образом, к проанализированным в монографии С. Г. Боталова и С. Ю. Гуцалова 11 экземплярам бронзовых колокольчиков добавляются еще два, не имеющие близких аналогий.



Фото 1. Сарытау II. Общий вид могильной ямы

³ Боталов С.Г., Гуцалов С.Ю. Гунно-сарматы Урало-Казахстанских степей. Челябинск: «Рифей», 2000. С. 95-96, рис. 24, 30; С. 90, рис. 30, III.



Фото 2. Сарытау II. Золотые нашивные бляшки



Фото 3. Сарытау II. Золотая серьга

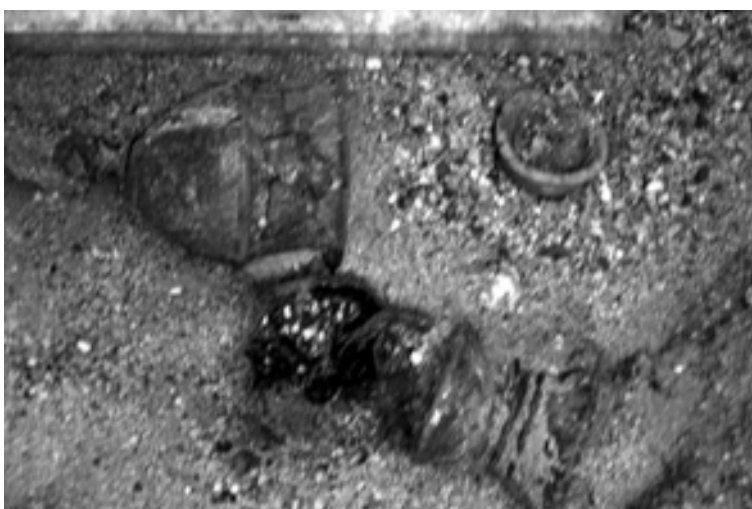


Фото 4. Сарытау II. Колокольчики и курильницы

Калачиковидная серьга, так же как угловые накладки из золотой фольги, достаточно распространены в погребениях первых веков нашей эры, география которых приведена в вышеуказанной работе.

Сходные по форме в общих чертах курильницы с поддоном происходят из могильников Магнитный, курган №3, Целинный I, курган 81, Лебедевка II, объект №37⁴.

Таким образом, исследованный объект на основании характерных черт в погребальном обряде и инвентаре – наземная постройка погребально-культового сооружения – склепа, северная ориентировка, деформированный череп погребенного, колокольчики, серьга, накладки и курильницы, относится к памятникам гуннского времени II–IV вв. н.э., расширяя источниковую базу памятников этого круга. Особо следует отметить, что прямоугольные сооружения, в большом количестве встречающиеся в Западном Казахстане, особенно в бассейнах рек Калдыгайты, Булдырты, Жигерлена, Шийли⁵, представляют собой специфический тип погребальных

сооружений, по-видимому, с дополнительной религиозно-смысловой нагрузкой культового (храмового) характера. Большое количество разнотипных – восьмеркообразных, гантелевидных, прямоугольных, квадратных, «замковидных» и прочих сложных сооружений, содержащих погребения первых веков нашей эры говорит, по-видимому, о различной кланово-родовой принадлежности похороненных, где форма наземного сооружения является признаком этнографического характера.

Резюме

Мақала Қазақстан Республикасы, Ақтөбе облысы территориясында 2007 жылы жүргізілген археологиялық жұмыстардың нәтижесінде алынған б.э. II–IV ғғ. ғұн уақытының жана деректеріне арналған. Ерекшеленген заттар жиынтығы ғылыми айналымға енгізіледі.

Summary

The article is devoted to a new material of Hunn's time II–IV centuries AD, which were received from the territory of the Aktyubinsk area of the Republic of Kazakhstan, as a result of archeological researchers in 2007. The specific inventory set is entered in a scientific revolution.

⁴ Тулегенова Н.И., Виноградов С.М. Погребения II–IV вв.н.э. на территории Уральского левобережья // Вопросы истории и археологии Западного Казахстана. Уральск, 2003. Вып. 2. С. 261, рис. 3.

⁵ Боталов С.Г., Бисембаев А.А. Новые материалы по культуре гуннов Западного Казахстана // Вопросы истории и археологии Западного Казахстана. Уральск, 2002. Вып. 1. С. 108-116.